

Ra Bede mui rä hnini Zit'oho



Bi hyoki: ZEFERINO CERRITOS JACINTO



Ra Bede mui rä hnini Zit'oho

Bi hyoki: ZEFERINO CERRITOS JACINTO



Nxii kohi.

Ra t'ukä nt'otä mfist'ofu, RA BEDE MUI RÄ HNINI ZIT'OHO, bi thoki ga Hñähñu ko ra nt'ui ya hmuts'ä 'befi "Ya thokä mfist'ofu nt'o'ye da gu ra tse di ra hñeti 'ne ra nt'ofu ra hñäki hñähñu", ko ra mfats'i ra ngu'tä nsahnäte ya mudi Mem'onda (DGEI) 'ne ra Dängu ts'utui gá nsahnäte nxotho Hñunthe (SEPH), nu ra nkut'i nt'udi mähyegi, (PIEE) 'ne ra Rá ngu'tä nsahnäte ya mudi Mem'onda Hñunthe (DEI).

Ngu ts'utui nt'udi

Dirección para el Desarrollo y Fortalecimiento de Lenguas Indígenas.

Subdirección de Promoción de la Lectura y la Escritura en Lenguas Indígenas.

Bi hyoki

Zeferino Cerritos Jacinto

Maste nt'udi

María del Pilar Rivera Sánchez

Alfonso M. Díaz Pichardo

Thandä hogi ñäki

Alicia Baxcajay Nopal

Germán Peña Lora

Eutiquio Flores Sánchez

Margarito Charrez Espino

Maste bädi nt'o'ye

Miguel Ángel Gutiérrez Varela.

KOI, 'NE YÄ ÑANGA KOI

Zeferino Cerritos Jacinto

NT'UDI

Nuna, 'Ra 'Bede 'mui rä hnini Zit'oho, petsa 'na 'ra hogä noya.
Maa hä'mu bi mudi bi 'bui nu yä jä'i ha nunä hai. Nunä 'befi
pe'usa r'a thuuhu, ja 'ra nt'ui 'ne yä k'oi.

'Ra ngats'i maa hangu yä mfist'ofu 'bi thoki.



Nt'ui

- 6.- habu ri hehe ra thuhu
- 7.- habu da zudi nuna hnini
- 8.- tengu ä rä hnini
- 9.- hämu bi mudi 'ra hnini
tengu rä pa
- 10.- Yä jä'i
Yä hñaki
- 11.- Yä ngo, t'ot'e
Ngo 'ra Zidada
Ngo 'baxjua
Mpadu
- 12.-Yä hee
te yä 'befi
- 13.- Yä hñi

- 14.- ya ndäpo ja
- 15.- yä mbooni 'bui di gehni
Yä mbäga mbooni
Yä maxo mboní
- 16.- Dängä nhño xä thoki
- 17.- Yä nt'ot'enzäi
Yä nzäi
- 18.- rä jäxäxui
- 19.-'Ra ñ'äntu
- 20.- rä nt'ajähña
- 21.- hänja di muntsi pä dá 'yot'e yä
kohi
- 23.- bibliografia
- 24.- glosario
- 25.-Lista de figura
- 26.- Colofón



Habu ri hehe rä thuhu

Zit'ohó, rä thuhu nu na hnini ngeä ja na rä t'ukä t'ohó njabu mängä yä nxita. Ne hma ge ngeä yä jäi toxä yä tsothuhu (Zit'ohó) ha yä thuhu. To'o xä ambabi, himbi za bi hma ham'u bi thuxpabi rä thuhu, ngeä enä ya ma yaä mi xipabi njabu yä xitä

Nda Rafe, Zit'ohó bi maä, ge to'o mi pädi xä hño nu'ä rä xita rä nda Bastia Zit'ohó, ne rä nda Sidro thengo, (Nu na ndada n'epu bi pat'i ra tsothuhu), geu yoho ya nxita mi t'ena bi mui met'o ge rä jeya N'a m'o gut'o nthebe. Njabu bi maä ngea ena mi pet'e rä dadä nda Kandi, ne bi xipi ge ya mi tembi Zit'ohó, nu na noya majuani ngeä mi petsi 'na rä 'behnä n'tofo; nu nä he'mi, bi mehni nu'ä 'na rä t'u, rä Nda Bastia, ha mra ku nda Kandi, ge mi 'bui Njunthe bi mehnä rä 'behnä n'tofo nu rä njeya, 'na m'o gut'o nthebe ne 'nate ma hñu njeya. Ha nu na ntofo di hmaa stri hätsi da'tsogi Zit'ohó mra hyodi Nzi Dada Mape'te.

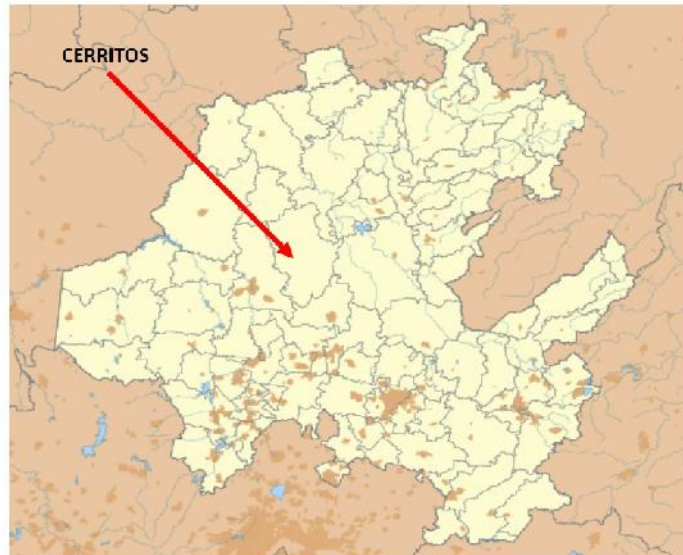
Nu nä hemi 'behnä n'tofo mi pe'tsi, hä rä ngu Nda Kandi, rä dada Nda Rafe, hä ngu mä 'nate ne 'reta njeya bi m'edi pe o hä rä mfeni ha hindä pumfri bi ñ'ena



Ha'bu hehe 'ra thuhu, Zit'ohó

Habu dä zudi nuna hnini

Rä hnini Zit'oho, bi ja há ra hyodi M'ohai, Hñunthe, Di thee ha rä hyodi ko ma rä ya t'uka hnini ngu: 'Bona, T'udo, Nzidäda Mape'te , Jigi, 'ne Nsaclemente. Nu'ä rá hñets'i yo' mo 'ne yonthebe, rate ma k'uta nt'eni, hä rä nthe'tsi rä ndehe, nu ra nxidi 'ne rä maa rä hai nunä t'uka hnini, pe'tsi ngu 'nä nthebe yä dängä nt'eni.



[https://es.wikipedia.org/wiki/Archivo:Mexico_Hidalgo_location_map_\(urban_areas\).svg](https://es.wikipedia.org/wiki/Archivo:Mexico_Hidalgo_location_map_(urban_areas).svg)
Mapa de Cerritos, Cardonal, Hgo. Archivo:Mexico Hidalgo location map (urban areas).svg

Tengu ä rä hnini

Zit'ohö ma hotho, di hñeki ha ra kãti habu di té ya xiza, ja yã ndodo, ra yot'a häi. Nuna zi hnini pe'tsi: rä nija, ra 'bet'ongunsadi, mudu ngunsadi de ga yohñaki; ra ngu tsut'ui; ra ngu 'ñethete; yã 'batha nt'eni; yã dendã, ts'ohö ya tsanzã tuxã ya jäi ri mani Nts'otk'ani, di unga rä ga'ti hyasto.

Nu yã nguu ja hä ya ua rä t'ohö, 'ne de ri nga'ti ha 'na ra 'batha habu 'nehe tsot'e ra dahñu nge'ã ma hyoni njabu da za da ntai.



'Ra koi, maa hãnja 'ra pa nuna hnini



Koi, habu di 'neki xã tse

Hãm'u bi mudu ra hnini

Nunã hini t'ena yã mengu ge bi mudu 'nu ra jeya 'na m'o gut'o nthebe, yo 'rate, 'ne 'ret'a ma hñuu njeya, ge nub'u bi mudu ra ngunsadi, geã rä thogi xã unga uenda ngu ra mudu rä hnini, ngeã ma 'meto mi mfaste nuni Nsidada mape'te..

Tengu rä pa

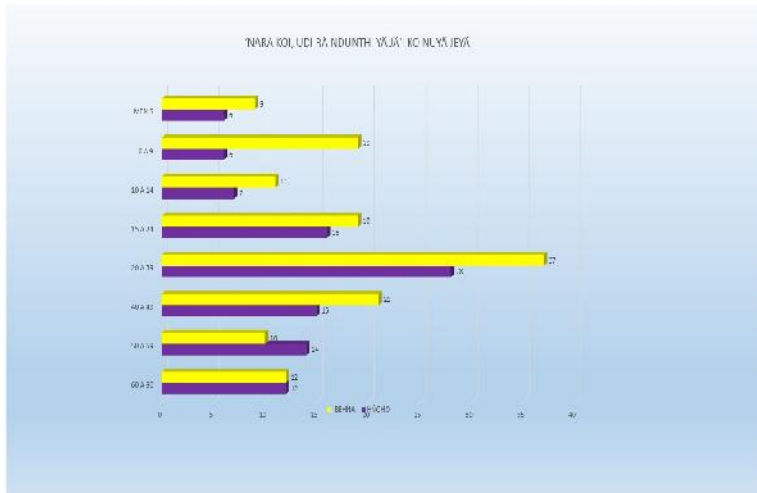
nuna hnini Zit'ohö nu ya zãnã, zingodu, dãngodu, nk'andehe, m'ui 'ne panthi xi di tse'ti, ha ya zãnã ndoni, nk'ami ne pahyadi di pat'i, ha 'nepu madee ra zãnã pahyadi fudi uãi ha thege ra zãnã m'axi

Yä jä'i

Rä jeya yo 'mo 'ne 'ret'a, bi unga uenda ge mi 'bui yonthebe, 'hñuu 'rate ma 'naä ya jä'i; di g e'u, 'na nthebe 'ne 'nate ma 'naä yä hñoho, 'na nthebe ne yo 'nate yä 'beña Maxetho pädi dä hña rä hñämfo . Di ga'tho'u nu yä dänga jä'i, madee pädi dä hñahñu, nu u mbatsi hingi padi ngeä yä hinto ñäui ha yä nguu.

'Ra ya 'beña poni di mpefi yabu ha ma 'rä yä hnini, nu ma 'raä, di mpefi ha yä nguu su yä 'bätsí.

Ngu hñu r'ate yä 'batsi ne yä bäsjaí o rä mudi ngunsadi ne ya dängunsadi di ge'hni M'ohai, Ts'otk'ani, Njunthe ne M'onda.



Koi, maa hängu yä 'behñä, 'ne hängu yä hñ ohg

'Ra hñaki

Ya mengu Zit'oho, maxetho hña ra hñämfo; madee ya jä'i pädi rä hñahñu, hingi ña nzäntho sehe 'rabu ñ'äntu ya hñoho ha yä 'befi 'ne nu'bu di nthee ha yä ngo. Hõnse yä danga ndada koyä zi nita geu ñäui kora nhñaki hñahñu.

Yä ngo, t'ot'e

Ngo 'ra Zidada

'Rä 'rato ma pa, ra zänä maxi, nubu thoki rä ngo; geb'u ra pa Zi dada Kalvario t'embi.

Nuna ngo, xä mä hotho nge'ä zonte ya jä'i ya mengu, Jigi, Mpalacio, Dehekaa, 'Bona, T'udo, Nsaclemente. Sti ndemapa da thoka rä mixa, 'nepu da juädi, da umbä rä hñuni ga'tho yä zonte. Nu'bu ya da ndee da nja ra nthet'i di thets'i hä yä dañu ra hnini, da thut'ä ya nzafi, da tsat'a yä mbu't'aximtsibi 'ne ya doro nzafi.

HÑANGÄ KOI, 'RA NGO ZIT'OHQ

Ngo 'baxjua

Ma 'ra yä t'ot'e thoki, geä yä ngo baxjua; nu yu yä t'ot'e fudi 'ra 'reta ma 'rato ma pa ra zana k'andehe, nuya ngo baxjua, thoki gut'o nxui ha dä thogi ha ya ngu di to'mi, ya jäi di muntsi t'at'a xui habu thoki nuyä nt'ote 'ne dä umbi ya 'bothe, yä jumhai, há ma 'ra yä nguu hungä yä t'ei, yä thengo, o 'nehe 'ra hñuni ko yä githe, njabu di thogi te rä ñentho.

Mpadu

Da ja ya fengä mpadu, ya danga jä'i thoki ya boe ko n'a rä ntits'i habu da thuts'i nuhu mi ts'i nu'ä rä zi äanima.

Yä hee

Yä jä'i Zit'ohö, huts'i yä dutu ngu ga'tho ma paya ko yä pahni, 'ne yä huit'ua; yä 'behña ko yä hñohö. di hee mahyegi, s'utho yä 'behña huxä yä pahni ko ra ngode, ra paya huts'i ngu'ä yä fest'ä dutu, ya tudi, ma 'ra pa ya nt'eni, pa yä tse o pa nu'bu xä pa.

Zi t'uki yä hñohö huxä yä fui, sehe nuhu di mpefi ha ra 'batha, 'ra yä jäi huts'i yä mfuhña nuhu xa thoki ko ya dutu. ya hee ma paya, ga'tho yä mengu enä ge yä hogä dutu, nde di jamädi handa ra hyandya'bu ne ma 'raa pa ma 'ra ya hnini bi handi hanja di mponi ya dutu 'ne yä thixfri.



HÄNJA DI MFASTE YÄ NDADA ZIT'OHÖ

Te yä 'befi

Rä'ya 'befi pe'tsi nuu yä mengu di gehni; räa di 'mpefi de gä gädo pa da hyoki yä nguu; ja yä ñante; ya 'yut'äuenda; yä xahnäte; ra yä 'memapa, 'ra yä ndada hoki yä 'bojä pä dä mpefi ha yä 'batha, ngu: ya juai, yä dajuai, yä t'abi, yä t'egi, yä t'afi, ne'ma rä yä mpepi. Nu yä 'behña o yä nitá di 'bui 'ne di mpefi hä yä nguu, hoka rä hñuni, ne di su yä batsi.



YÄ HEHE YÄ MENGU DI GEHNI

Yä hñuni

Ndunthi yä nhñuni ja ha ma t'uka hnini Zit'oho, ngu thogi ya pa, ne yä zänä ja te da zi, Da nja yä ndombo, yä doni 'bahi, yä yuhi, yä thenk'ue, yä thet'ue, yä xät'ä, yä k'ani, yä ts'otk'ani, yä demxuu, yä denthä ne yä juu; yä joo ne ma 'ra yä hñuni nuhu ts'udi ha rä 'batha ne ha yä t'oho 'Nehe tsi ya hogä hñuni ngu yä thumgo t'äxi, ne Gä deti ne yä thumgo oni. Ra thotsahñuni, yä githehñuni, yä thengo ne yä 'bant'ä xät'ä koyä oni ha tuni sehe nu'bu t'ot'ä yä ngo.

Hingä pumfrihu ge 'nu yä jä'i nzäntho pa tai nts'otk'ani pa dä dai ma 'ra yä nhñuni t'at'ä hñato o nu'bu ma hyoni, da dai dendä ya sopa, yä ngo, yä gexo, yä 'kangändäpo ne yä mpeni.



YÄ HÑUNI

Yä ndäpo ja

Yä ndäpo di ja ha nuna hnini, da za da nuu yä: donxiza, pest'ó, jarilla, yä mamaxät'ä, yä b'ast'ä, yä fux'u, rä kam'iño, yä uada, yä xät'ä, yä zaktuhni, yä 'binza, yä t'ähi. Ha yä t'oho ja yä xiza, yä xäza, la 'binza, yä deze, yä t'ei, rä k'anjä 'ne yä doni enxe, ya tudi, yä xiktzaa, yä ts'ut'a, ne ma rä yä ndäpo.

Yä mpeni ndäpo ja na zi yoho, sehe ha yä ngu 'bai yä ixi, yä xät'a, yä kähä ne ya deze, 'ne 'ra 'na'ño yä doni



BOO

MAMAXÄTÄ



ZAKT'UHNI



Yä mbooni 'bui di gehni

Yä mbänga mbooni

Yä mbängä 'mboni 'bui ha rä t'oho 'ne ha 'ra 'bätha:
yä miná, yä dāzu, yä nk'injua, rä tsatha, yä haho, yä
k'eña, yä jua, yä xide, yä ñ'ai, yä thengzuu, yä
bo'xäju yä thengxäju; ne 'bu nu yä xäju di ts'i, ngeä di
ndätä ra poho di hñutsi ko ra t'afi, da za da zudi 'bo
ra nguu hõnse to'o da xä'mi rä hai.

Njabu nehe bu yä domitsu, yá xiko, yä kahai, yä
gät'u, yä pada, yä nxuni, yä t'ixaha 'ne ndunthi 'ra
'na'ño ya tsints'u

Yä maxo mbooní

Yä 'mboni dri su ha yä nguu, geu: yä t'äxi, yä deti,
yä oni, yä tan'i, yä tsa'tio, yä mixi, yä tsu'di.



Dängä nhño xä thoki

Ja 'ra t'asdehe, brä ñehe rä hnini Vega rä hyodi M'ohai. Padä zoh mahyoni dä korä huidehe'bojä, hä jut'i tat'a zänä. 'Nehe ja rä tsibiñot'i, 'nu 'nä hño bi nja 'ra jeya 'Na M'o gut'o nthebe hñu 'rate ne 'ret'a ma yoho njeya. Manä rä hño xä thoki geu nu yä pongätsothe.

Rá paya ts'oho yä dähñu, nuni bra 'ñehe Tso'tk'ani, thogi ha 'ra hnini Nzi Dada Mape'te, 'nepu di nxäni ha ga'tho yä ngu.



'RA ÑOT'I



RÄ NGUNSADI

Xä thoki ya, ngusadi, yä 'batha nt'eni, 'ne 'na rä 'rani habu thogi yä tsanza.

Ja 'na 'ra nija habu di munts'i to'o 'beni ájuä. Ja 'na'ra da'ñu hingi juadi tho, ge'ä tso'te ha yä nguu ja ha 'ra ua rä t'oho.

Yä nt'ot'enzäi

Yä nzäi

Nu yä nt'o'te 'ne yä mfente ma 'na xä gohi koyä mengu Zit'ohö, geu yä mfats'i, ngu ya hmiptse'di, nubu to'o dä go'mi rä zi 'ra'yo nguu; 'nehe 'bu hok'i n'a rä ngo dä äpi rä mfats'i nuu yä n'angu, nehe ko yä t'ek'ei ntsixui, 'nepu da nja rä pá dä ko'tsi nu'ä rä mfatsí'bi hñäni.

Ma 'ra yä nzäi nt'o'te, ma naa 'ra miki da hñäni yä doni padä hyoki yä nthu't'a doni 'ne dä hñu'ts'ui yä Zidada n'añyotho yä hnini nubu t'o'tuabi yä ngou, 'ne nu'bu tsongä ma 'raa yä zi dada bi 'bui ha ma rä yä hnini.

'Nunä nzäi dá nja nu'bu yä masté ndedri dä zohö hä ra ngu habu da thoki yä mat'ä doni, ga mahñu, yä jodri, yä doni baxjua, 'ra xikri, 'ra ximfi ne rä jäpi.

Pa dá thogi mbo rä nguu m'eto stra ñuts'i korä t'utsi, xä t'utsui ha rä njuspi, dä y'ote goho mponti habu ku yä doni, 'nepu dä thogi mboo.



Rä jäxäxui

Nu'bu dä du 'na rä jä'i, nde nu'ä ra pá da nt'agi, dä ts'ogi 'na xui padä mudi yä nsadi t'ot'ue, hñato xui, yä 'ra ngäts'i rá gut'o xui, ra sadi hindi hyastho dä thoki 'ra njuxä ponti. Nuna t'o'te mahyoni stra moge yä xithe ngu 'ra fidi habu bi 'begi rä du.

Dä thuts'ui rä zi ximfi' 'ne 'na ra thode stri thoki ko nu'ä rä zi ximfi', 'nehe da hñuts'ui 'na 'ra hee 'ne dä hini hä ko nu'ä rä thedri dä thoki di dendua ra koi nu'ä 'ra zi jä'i xä du. 'Ne dä huts'u'abi rä ponti, pa geä xä hyoni na rä hñoho ko rä 'behña nuu mra mbane o bi metsa na rä hoga t'ek'ei ko ndu rä zi anima, 'raa hongä 'ra yä bätsi.

Na nzai da t'o'te ngu dä maa rä sadi, dá ma da njutsi 'ra'ma tsuu 'ra ponza ngu hñuu o goho mik'i. sti uadi rä sadi, da d'omi dä hyatsi dä ma ha rä tsaya du habu bi nt'agi ndu rä anima, dä thäts'i rä ponti ne ga'tho nuu bi thuts'i ha nuä rä ini ra'bu t'ot'ua 'ra mixä.

'RA HNANGÄ KOI



'Ra ñ'ant'u

Na 'ra nzäi pe'tsi 'ra yä ndada, geu nu'bu di mpefi ha rä juäi o ha yä mfax'befi, 'ne ha yä ngo, habu di ntini nuu to'o di nts'ixui, dä mudi dä hñant'u. Nunä noya di maä 'ñena ngu yä hñadondo ha hingä njabu, hõnse di mpuntsa noya, di nenduanju, ne di ntsani, dä mudi to'o xäste ha dä dädi nu'ä ma n'aa nuhu to'o otse xä thede.



RÄ KOI, 'NE 'NA 'RA HÑNGA KOI, HA'BU DI ÑANT'U YA NADA

Ra nt'ajähñä

Ra ntajähñä, geä n'a ra nt'ot'e 'befi ha rä hnini, nu na nt'ote nubu yä jäi xa ñ'u ya ndoyo tsu ra ndutse, ne hingi tsu ra thuhu ha ni xi ra y'othete hingi othe.

bu da mudi nu yä ugi, nzäntho ui ya t'i xä nts'o ngu ya jäi xä du, habu api te api; nu'bu da ma da k'atsi ra bädi, gu gehni dä xipi 'bu tsui ra du.

Pa da hoki nu na t'ote da hñuts'i na ra t'uka nts'aka 'boe da met'e ko ya xut'a ga bohaingu ha da hogi n'a ra doni, nuni habu bi b'egi ra du. Ne njabu da sipi na ra ndada da xati, ha di bantebi ra zi dada ne api nuä ra du da ñhakua ya ugi.

Nubu da uadi da xati, da ägi ha n'a ra otsi, ngu n'a ra 'baha ha ra hyo ra tuk'a nts'aka 'boe, ha ra hyo dä thuxa na ra zi ts'ee, ko ya hñuni xä thoki ko ra ngon'i o ra ngo'yo ngu nuä xä bengä too di hñeni. N'epu da gomi, 'bu da uadi da njo'mi, da t'umbä ra hñuni nu ya jai xki sipi dä ntsonte, ha hinto da za da nseya ha hinda za da fani ra githe, ni xi da fote na xeki ra ngo ni xi ra ndoyo, ngeä bu da jabu, ra hñeni hinda thogi, ha da yopänthoki ra nt'ajähñä.



Hänja di muntsi pa dá 'yot'e yä kohi

Ra hnini Zitoho, denda bi mudi, xä ñhuts'i nuu yä ts'utui, di nsuki pa dá hñuts'i tat'ä jeya, Pa to'o dá mpefi 'nuna 'befi dá t'umbi ha na ra dängä mhuts'i, habu dá joni gatho yä ndäda nuu to'o xä sipi dá mani.

Pa dá mpefi xä ñyo ha nu na hnini, xä thuts'i ma ra yä tükä ts'ut'ui, di geu; japi dá nja rä hogä m'ui hä dá té ra hnini.

Nu ya ts'utui xä thuts'imä payá ,y'o njäua

Rä nzaya ne yä maste

- a)Rä nzaya
- b)Rä t'ü nzaya
- c)Rä 'yofo
- d)Rä mesbojä
- e)Rä mudi nzu'tui
- f)Rä yoho nzu'tui

Yä munts'a ts'u'tui yä dada rä ngunsadi

- a) rä t'ükä nda
- b) mudi nzu'tui
- c) rä yoho nzu'tui

Ra muntsa ts'u'tui rä nijä ne rä ngo

- a) t'uka ndä
- b) rä 'yofo
- c) mudi nzu'tui
- d) yoho nzu'tui



RÄ NGU NT'OTHETE

Rä ts'utui rä 'yothete

a) Ra maste nzu'tui

Rä ts'utui rä ñot'i

a) Ra maste nzu'tui.

Rä ts'u'tui yä hmuntsa nte'ni

a)ya t'uka ts'utui ya nte'ni

'yo'ma'ñu Gä muntsi ndä

a) rä t'ukä ndä

b) rä 'yofo

c) rä mudi 'yo'mä'ñu ('yutate)

d) rä yoho 'yo'mä'ñu

e) rä hñu 'yo'mä'ñu.



'RA MUNTSI KO YÄ NDADA HÄ 'RA NGU TS' UTUI

Rä njeja 'na 'mo gut'o nthebe ne gut'o 'reta ma yoto bi muti nu na 'yo'ma'ñu hmuntsi ts'u'tui; t'ena ge nu rä 'befi, dä nuu, ne dä hyandi yä kohi xä 'beni ha ra hmutsi, n'ehē njabu dä umbä rä mhati yä ndada, ne yä t'uka ts'u'tui nu'bu hindä mpefi xä ñyo, nehe dä za dä yopä hyoki, ne dä y'ofo mä rä yä kohi, nepu dä hñäts'í ha rä hmunst'í habu dra hma bu da za da gohi ng 'na rä kohi.

Te maa 'nu yä noya de gä hñämó

'Bede mui	monografía
Tsothuhu.....	apellido
'behna'ntófo.....	carta
Zingodu.....	octubre
Dängodu.....	noviembre
Nkándehe.....	diciembre
Múi.....	enero
Panthi.....	febrero
Maxi.....	agosto
Mbu't'aximtsibi.....	castillo pirotécnico
Mpadu.....	fiesta de muertos



HÑA HMUNTS'A FIST'OFO

Reglamento interno de la comunidad de Cerritos, Cardonal, Hgo., (1987).

Diccionario del hñahñu (Otomí) del valle del Mezquital

[https://es.wikipedia.org/wiki/Archivo:Mexico_Hidalgo_location_map_\(urban_areas\).svg](https://es.wikipedia.org/wiki/Archivo:Mexico_Hidalgo_location_map_(urban_areas).svg)
Mapa de Cerritos, Cardonal, Hgo. Archivo:Mexico Hidalgo location map (urban areas).svg



Ra ngäts'i

Ra mfist'ofu, Ra Bede mui ra hnini Zit'ohu, xa nt'ofu hñähñu ra hyodi Hñunthe bi hyoki Zeferino Cerritos Jacinto, ha "Ya thokä mfist'ofu nt'o'ye da gu ra tsemi ra hñeti 'ne ra nt'ofu ra hñäki hñähñu", bi thoki nate 'ne ret'a ma goho fistófo.

Njunthe Soto, Hñunthe 2019.



Ra Bede mui rä hnini Zit'oho

