

Ma mfist'ofo ga hotho mfeni

**Bi'yoyo: MA.LUISA MELO
COVARRUBIAS**



Nxii kōhi.

Ma mfist'ofō ga hōtho mfēni hñāhñu ko ra nṭi ya hmuts'ä 'bēfi "Ya thokä mfist'ofō nt'o'ye da gu ra ts'edi ra hñeti 'ne ra nt'ofō ra hñäki hñāhñu", ko ra mfats'i ra ngu'tä nsahnäte ya mudi Mem'onda (DGEI) 'ne ra Dängu ts'utui gá nsahnäte nxotho Hñunthe, nu ra nku'ti nt'udi mähyegi, (PIEE) 'ne ra Rá ngu'tä nsahnäte ya mudi Mem'onda Hñunthe (DEI).

Nt'ui mfädi nt'udi.

Dirección para el Desarrollo y Fortalecimiento de Lenguas Indígenas. DGEI
Subdirección de Promoción de la Lectura y la Escritura en Lenguas Indígenas.

Bi 'yofo.

María Luisa Melo Covarrubias

Maste nt'udi

María del Pilar Rivera Sánchez
Alfonso M. Díaz Pichardo

Thandä hōgi hñäki.

Diego Olguín Mezquite

Maste bädi nt'o'ye.

Miguel Ángel Gutiérrez Varela.

NT'U DI

Nuna mfist'ofu ya hotho noya, xa thoki pa da t'umbä ya metsi 'ne ya yongunsadi ñähñu ha ya ngunxadi, ra mudi nt'udi ra mudi nsadi pa da bädi da ñhe'ti 'ne da nxadi ra t'ofu ra hñähñu ña ha ra hai m'ui.

Da za da t'u'tuä ra 'befi ngu da ne, nu ya xahnate ko nu ya bätsi ha rä mudi nt'udi, ha ra mudi nsadi 'ne ma'ra 'bu da ne pa da nxadi ya ñy'ofu xá hño ha da bädi da ña 'ne da bädi te hmää.

Nuna mfist'ofu pe'tsa 'ran'añ'o ya t'ofu, 'ra da mudi nu'u te ja ha ri hai, ma'ra mää te ma nzäi ja, te ma ngo t'ot'e 'ne ya hotho noya.

Drá xahnate, dí ñähñu dá hoka nuna mfist'ofu gehnä udi hanja da t'ofu ra hñähñu, udi 'nehe yá mfädi ra hñähñu. Dá hoka nuna mfist'ofu njabu ngu mängä nu'ä ra he'm'i njabu ya xahnate da 'ñudi ha ya ngunsadi, dá hoka ra jeya yohom'o 'ne 'ret'a ma n'aa (2011).a

Nunä t'ofu dí to'mi theti ma paya ya mfädi ko hyä hñäki,ko ra n'añ'yo ya nzäi m'ui. Dá hoki ko 'ra n'añ'yo yá mfeni ya xahnate.

NT'UI

1. MA 'Yuu
- 2 RA ZI NANA RA UADA 'NE RA SEI
- 3 MA HÑÄKIHU
- 4 RA DONI
- 5 MAHETS'I
- 6 N'A RA TAXÄ DONI
- 7 MA MFENI DONI
- 8 XAHA
- 9 ZI ÑÄÄHÑU
- 10 DÄNDÄPO
- 11 RA MIXI
- 12 XIMBO
- 13 MA XITA
- 14 RA ZI ZÄNÄ
- 15 YA HMII GA ENXE
- 16 RA HMÄTE
- 17 RA BAZU XIDE

MA 'YUUHU

Bi duki ma donihu
bi uaki ma 'yezahu
bi zeni ma ndunzahu
Pe hinhñäm'ü bi k'u'tsä ma
'yuuhu.

Ha himbi za,
Ha hinda za
da k'u'tsi ma 'yuuhu.



RA ZI NANA, RÄ UADA NE RÄ SEI

Ma xita mi ñ'antu , ha mi ena
¿Gi ne gi tsi rä sei?
met'o nxadi gi ñ'afi

Ha nubie ja rä ñäxä zänä
dä zä gi y'egi rä uada
Él, parecía declamar a la luz del día.
Nubu, ko rä hyats'i rä pa ñen'a mi ma
rä hogä mfeni.

Ha Nubu dä ñuts'i ko rä t'axä ñot'i
nu'ä rä tsoo ja mahets'i
Geä rä pa gä hak'i ri tukä muta.

ga hek'ai ne ga juk'ai ri mu'ta, hinda
nja rä pundäte
Habu n'a rä tsubojä otho rä ndumui dä
yek'ä
ri mu'ta, nu'ä ja mä da ndoni.

Di pädi ge rä ñäxä zänä ne mä hogä
'ye
poni xä hño yä 'befi,
hange di xi'i majuani zi uada.

Ge ko ri t'afi nubu dä zoi
xä gä däma nti.



Ngäts'i rä hñato ma pa
ne ndunthi yä yaä,
yä ndee, ne yä xudi
gä mä gä tem'i ri zi mui.

xä gä est'e ri zi muta
njani dä thogi ri te, ne gi y'ot'i,
Ha hingä tsaya gä johya.

Ne hingä koni ge ko rä ñäxä zänä
gä oxä hä ri zi y'e,
njat'ä gä johya gä tsi na zi tuki.

iiHaä!!, hingi pongi zi k'ank'uada
ñ'ena gea rä zi hogä thuhu,
ngu rä johya ma zi xita
nubu mi tsi rä zi sei.

gä xoki ko nduthi rä johya nuu ri y'e
ha Di beni ge hingä däma uñ'ai,
pa gi xeki n'a rä t'afi xä k'uhi
njabu mant'a dä tsaya ma nduthe.

Yopa o hñupa rä ñäxä zänä
dä fädi, ge nubu dä xok'ä ri mui,
gi r'aki nä rä xaha gä ithe
rä t'axi ,ko rä hogä te di xoge.

MA HÑÄKIHU

Ma mäkä mee
Hingi ja ri ts'edi
pa gi nzoki ko n'a'ño hñäki.

Di ne gá mpaha,
di ne ga ode
ri noya zi t'ukä nxutsi.

Di ne gi xiki
ma zi t'u'i,
gi 'bui ma zi m'ui
rá t'u ra hñäki.

Da ndoni ma hñähñuhu
Da boho ya nohya ma ya'bu,
da bongä há rá ne ya metsi.



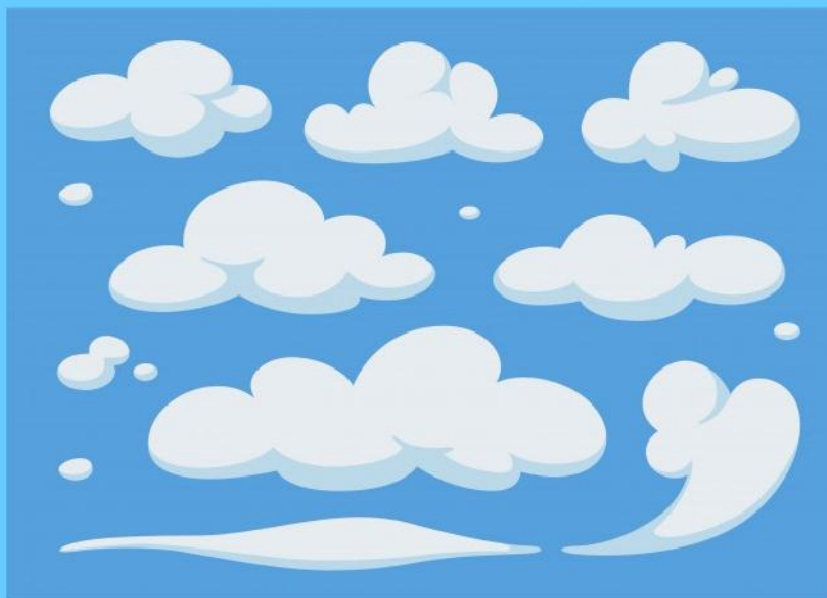
RA DONI

Ra doni xa ts'angänza
ngetho da hyats'í dí
xot'í,
ha yuni habu ra za
nú'ä rá mäkä ñuni.



MAHETS'I

Há mahets'i
ra zänä,
há mehetsi zo yä tzoo
ha ri hmii zehe yoho.



N'A RA T'AXÄ DONI

Dí kät*s'*i n'a ra t'axä doni
ra zänä nkandehe, 'ne ga
umbä

ma ntsits'i ma juäni,
ge 'raki ra 'ye xá ñhyo.

'Ne pa nú'ä ra nts'om'ui da
dugägi

ya noxä doni kät*s'*i,
kät*s'*i n'a ra t'äxä doni.



MA MFENI DONI



Di ne ga xi'i n'a rä noya doni ha mä
mfeni,
hingi hoki ga ñ'ähä 'ne engägi jaua.

Nu ri da ua ra zi hyats'i
ri ne ua ra zi doni 'ne dä xikägi,
nu'ä di beni gä xi'ä'i 'nehe:

Xä di mä'i ndunthi
di ho ri zi da, di ho ri thuhu,
'bui nzäntho há mä mfeni.

Dí ne gi xiki häm'u dä za gä xi'i
há ri gu ga'tho nú'ä dí beni,
'ne n'a ra ntsutsi ga määñhu ga'tho
ga'tho ma mhätehu.

XAHA

Tuyhia dāma huetsi ko ra
hyadi
ra dui di 'yot'í.
Ha ma da gi huetsí:
nuga, nuga di 'bui.



RA BÄTŖI NÄÄHŖU

Bätsi näähŖu, nxadi
hyoni gi po'tsä ri hnini,
nxadi pa ri te
pa ri ja'i 'ne ri hai.

Ga mfädi gado
gi hyoka ya nguú,
ga 'ñei
gi 'yothe ya dathi.

Ga xahnäte
gi 'ñuti ya bätsi näähŖu,
ga ñante
gi ñängä ri mik'ei.

Ga mefi hai
gi pot'ä ya hai,
nxadi, nxadi hängu da za
o gi enä hinda za.

Mbeni pa ge'e
ri ja'i, ri hnini 'ne
ri hai.





DÄNDÄPO

Dängä ndäpo ge ngu ra n'yoho
di menthi hängutho ja,
pe ge gi juxä
há ma hets'i
ya nts'akä 'ye.

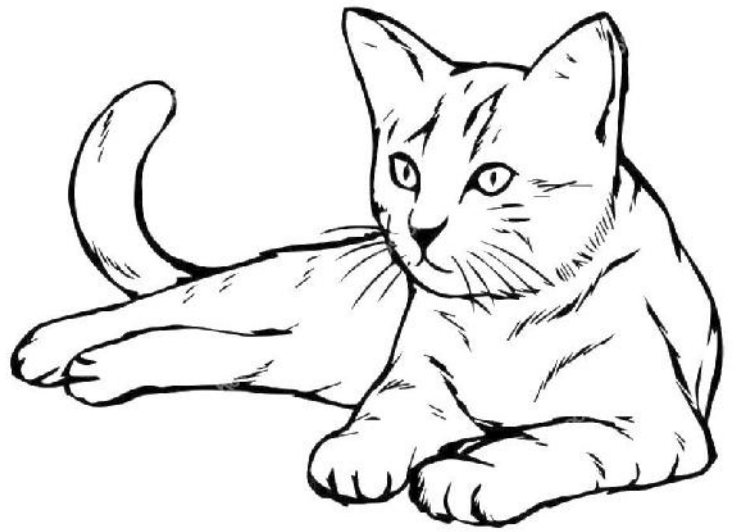
dí ne ri jamfri,
pe hinda ma,
ha ya múnts'ä dehe
dá go'tsä ri hmetho.

Hingí to'mi rá thuhu ya tsintsu
Gí hongä ra thogi
ya 'batha rá tsoni.

RA MIXI

Ma mixi mi tsi n'a ra dängu
bi thogi n'a ra tsat'yo bi
hñänduäbi,
ka zi te ra mixi bi ntsu
ha nä'ä ra kue bi zudi, bi du.

Bi gohi bi hñudi ha n'a ra
njuat'i
Ka zi te ra mixi bi njot'i
de ga ntsu bi du.



XIMBO

Ra ñhuni ma hnini
ra thumgo ximbo,
ge gatho ya me ma ñ'uts'i
di ho ra nkuhi.

'Bui ya me monda madi
nubye ra pa ra nkuhi,
pa gatho ya me nyunthe
thogi gi tsi ra ximbo.

Thogi,thogi zi mbane
di ne ga tsiui,
ya xifri ts'udi ne ya xät'a
ko ra thänt'ää'i ma hai hu.

Ixxäha ma hai
ngu ma hai otho ma n'aa.



MÄ XITA



Mä xita bi ma tai
bi ma ya nde,
bi thogi ha ra ngu ra ku
bi xipi ge bi ma.

Mä da tai ra axi ra u,
uthe, ixi thuhme, nanxa,ju,
xabo ne ra mexa
mi ena ge da pengi di xudi, sti
nde.

Ena ge da oxi ha rä ngu ra ku
nuga dä kohi da su ma ngu,da
kohi,
ko ma ku, da tsihe ra hme,
githe,dehe
Da nuhihe xahño.

Ma ku ngu mi ne da nzoni, ena ge
min tsu
di embi ge hinda nzoni nuua
hinto'o pite,
di handi ra ñe, ma xita jo'o.

RA ZI ZÄNA

Mä zuzu ena ra zi zäna bi du
Da p_oni da handi ra zi zäna,
mi ja ngu ra b'exui,da ambä mä
zuzu,
¿Hanja gi ena ge ra zäna bi du?.

Mä zuzu bi 'ñena: nu'bu njabu
Nuna zi zäna di 'bexui tu pe,
da yo nte man aki, nuni hingi
njabu ngu ra jai,bi yo nte.

Ra zi zäna da handi na ngu ra zu'e
mi toge da embi te ma zu'e ñuni,
ma zuzu bi 'ñena nuni ra 'banjua
xini ja ya gu ha ja ya ua,
Ngu dra banjua.



YA HMI GÄ ENXA

Ngu nsantho ma ya'bu
ya hmi ga enxe,
bi zingi kora johya
mi ne da badi.

Ya hmi tsa
nuä ra hoyä,
ra ntsu 'ñe rä ndumui
mi umbi.

Ma hmate bi johya
ha ne bi bädi dä mfatsi,
pa gä mpefiga ko ndunthi
ra johya.

Habu dä umbä rä
nte'mui ha mä johya,
ko rä ndupate di pa'tsi
ko ngatho mä johya dä hoki.



RÄ HMÄTE

Rä hmäte ri 'ñehe da za
dä nja ngu ra ndähi,
ngu rä yee
ngu rä hyadi.

Ngu rä zääna 'bu nxui
njani da ñ'otho yä ntsom'ui,
'bui n'a rä hogä te xi mä entho
'ne ndunthi yä paha.





RÄ BAZU XIDE

N'a rä xide há rä'batha
habu mí ñ'udi,
nge'ä bi m'ai xi ra bazu
ndunthi yä xingu dä 'ñäst'ui.

Mí beni ge há rä 'batha
ma ná da m'ai xä ñho,
nzäntho mí johya
xa mí ñhani hä yä hyo.

Ngetho ra xide xi mrä bazu
ga'tho njabu bi xipäbi,
ngetho rä hogä nt'udi
ra xide, njabu bi thumbäbi.

NT'UDINOYA

Ngunzadiescuela
'Yongunsadialumno
Hyoki.....cortar

Umaluvsh 2019

Hoga mfeni noya hñähñu, bi thoki,ko ra
mhända ra dä tsutúi nt'udi mudi hñäki
hoya'befi.

Hnini Njunthe, Ñhunthe, rá pa 'rato
ndä'ye, Yoho m'o 'ret'a ma guto.

